

# INFORME DE CUBELLES 2008

SĪNDIC

---

EL DEFENSOR  
DE LES  
PERSONES



## ÍNDEX

<b>1. Presentació.....</b>	<b>5</b>
<b>2. Actuacions sobre l'Ajuntament de Cubelles durant el 2008 .....</b>	<b>7</b>
2.1. Queixes iniciades l'any 2008 que afecten l'Ajuntament de Cubelles segons les temàtiques .....	7
2.2. Comparació de queixes que ha rebut l'Ajuntament de Cubelles amb les que han rebut municipis amb poblacions similars.....	8
2.3. Evolució de les queixes sobre l'Ajuntament de Cubelles durant els darrers cinc anys.....	8
<b>3. Actuacions en què el promotor resideix a Cubelles.....</b>	<b>9</b>
3.1. Queixes i consultes iniciades el 2008.....	10
3.2. Evolució de les queixes i les consultes a Cubelles durant els darrers cinc anys10	
3.3. Nombre de persones afectades en les actuacions.....	10
3.4. Forma de presentació de les queixes i les consultes .....	10
3.5. Administració afectada en les queixes .....	11
a. Nombre d'administracions afectades en cada queixa rebuda el 2008.....	11
b. Tipus d'administracions afectades en les queixes rebudes el 2008.....	11
3.6. Idioma de presentació de les queixes.....	11
3.7. Queixes i consultes procedents de Cubelles segons la matèria .....	12
3.8. Queixes i consultes amb procedència de Cubelles i de la resta de la comarca 13	
3.9. Queixes i consultes procedents de Cubelles respecte de les que procedeixen de municipis de poblacions amb grandàries similars.....	13
3.10. Estat de tramitació de les queixes que provenen de persones de Cubelles ....	14
<b>4. Anàlisi de les actuacions del Síndic tramitades durant el 2008 .....</b>	<b>15</b>
4.1. Les consultes .....	15
4.2. Les queixes.....	15
Administració pública i drets, i participació en els afers públics .....	15
Infància i adolescència .....	16
Medi ambient i qualitat de vida .....	16
Serveis socials.....	17
Tributs.....	17
Urbanisme i habitatge .....	17
<b>5. Seguiment del conveni .....</b>	<b>19</b>



## 1. PRESENTACIÓ

El dia 17 de desembre de 2008, l'Ajuntament de Cubelles i el Síndic de Greuges de Catalunya van signar un conveni de col·laboració sobre la base del qual la supervisió de l'activitat municipal per part del Síndic es passava a fer des d'una visió singular del municipi.

Això vol dir una atenció singular des del Síndic vers l'Ajuntament de Cubelles per fer realitat una major garantia de drets en l'àmbit local.

Aquesta atenció es plasma en l'establiment de determinats mecanismes d'accés fàcil al Síndic des del municipi de Cubelles i també en instruments de garantia de la celeritat i l'atenció específica al territori. Així, aquests mecanismes es concreten en la instal·lació d'una bústia de queixes, que el Síndic buida cada setmana, ja que és l'única institució que, com a destinatària de les queixes, hi pot tenir accés; en la possibilitat d'accedir al web del Síndic des del web de l'Ajuntament; en el compromís municipal de complir el deure de resposta al Síndic en uns terminis de resposta ràpids i per via electrònica; en una relació més fluida entre el Síndic i l'Ajuntament, tècnics municipals inclosos; en la possibilitat de visites periòdiques de personal del Síndic a la localitat per atendre les persones, i en l'emissió d'un informe anual singularitzat en què es reculli l'activitat del Síndic en relació amb el municipi durant tot un any.

Val a dir que, malgrat que el conveni es va signar a mitjan desembre, el Síndic ha optat per incorporar a aquest informe la totalitat de l'activitat de l'any.

L'informe, més enllà d'aquesta presentació, incorpora quatre apartats més. Els assenyalats amb els números 2 i 3, els de més extensió, es dediquen a analitzar les xifres que fan referència a actuacions obertes durant l'any 2008 i que tenen a veure amb competències municipals (apartat 2) i a les provinents de residents al municipi encara que no tinguin res a veure amb competències municipals (apartat 3).

En l'apartat 4, es fa un relat de les actuacions tramitades amb l'Ajuntament durant l'exercici, amb la indicació concreta de l'estat de tramitació en què es troben, i es recullen també les consideracions que s'han fet arribar a l'Ajuntament relacionades amb queixes tramitades durant l'any.

Finalment, l'apartat 5 fa un breu seguiment sobre el mateix conveni.



## 2. ACTUACIONS SOBRE L'AJUNTAMENT DE CUBELLES DURANT EL 2008

Durant l'any 2008, el Síndic de Greuges de Catalunya ha rebut un total de 9 queixes que feien referència a l'Ajuntament de Cubelles, de les quals 6 provenen de persones que resideixen al mateix municipi i 3, de persones que resideixen a altres municipis.

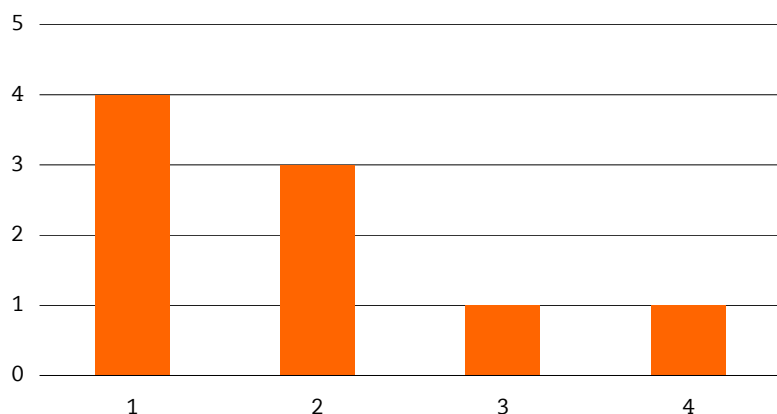
Les matèries que han acollit un nombre més alt de queixes han estat administració pública i drets (4), amb qüestions sobre el procediment administratiu i la funció pública, i les qüestions que fan referència al medi ambient (3), com ara la contaminació acústica i els impactes ambientals.

També s'ha fet un càlcul que relaciona les queixes que ha rebut el Síndic sobre l'Ajuntament de Cubelles i aquelles que han rebut altres ajuntaments de mides poblacionals similars (Sant Sadurní d'Anoia, Vilanova del Camí, la Seu d'Urgell, Mollerussa, Corbera de Llobregat i Canet de Mar). Així, el nombre de queixes que ha rebut l'Ajuntament de Cubelles se situa lleugerament per sobre de la mitjana resultant de les queixes rebudes per la resta d'ajuntaments.

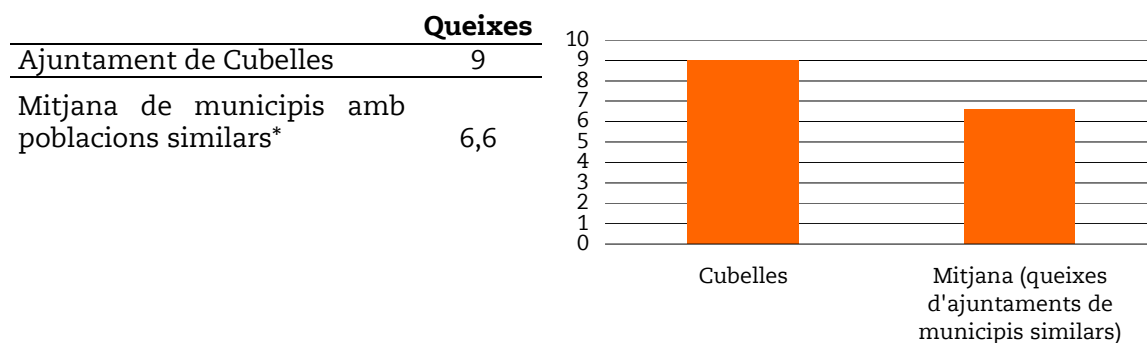
Finalment, es mostra l'evolució de les queixes que ha rebut el Síndic de Greuges de Catalunya sobre l'Ajuntament de Cubelles durant els darrers cinc anys.

### 2.1. Queixes iniciades l'any 2008 que afecten l'Ajuntament de Cubelles segons les temàtiques

		Queixes
<b>1</b>	<b>Administració pública i drets</b>	<b>4</b>
	Funció pública	1
	Procediment administratiu	3
<b>2</b>	<b>Medi ambient</b>	<b>3</b>
	Contaminació acústica	1
	Impactes ambientals	1
	Altres	1
<b>3</b>	<b>Serveis socials</b>	<b>1</b>
<b>4</b>	<b>Tributs</b>	<b>1</b>
	<b>Total</b>	<b>9</b>

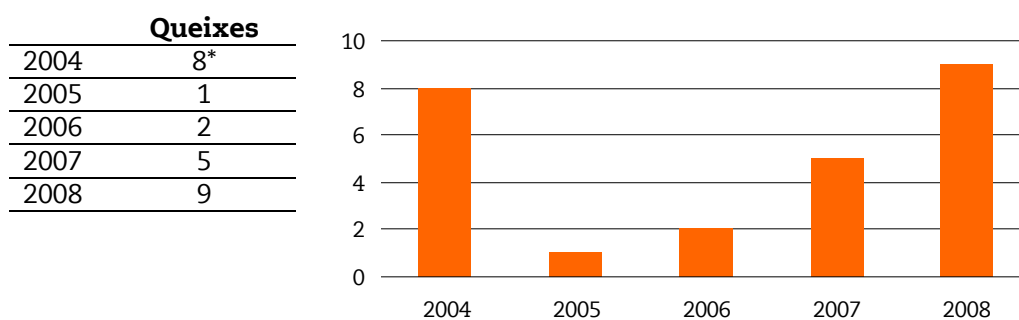


## 2.2. Comparació de queixes que ha rebut l'Ajuntament de Cubelles amb les que han rebut municipis amb poblacions similars



\*Per fer aquest càlcul, s'han utilitzat les dades de les queixes rebudes dels ajuntaments següents: Sant Sadurní d'Anoia (11.790 habitants), Vilanova del Camí (12.208 habitants), la Seu d'Urgell (12.703 habitants), Mollerussa (13.086 habitants), Corbera de Llobregat (13.133 habitants) i Canet de Mar (13.181 habitants).

## 2.3. Evolució de les queixes sobre l'Ajuntament de Cubelles durant els darrers cinc anys



\* De les quals 7 són queixes i 1 és una actuació d'ofici.



### 3. ACTUACIONS EN QUÈ EL PROMOTOR RESIDEIX A CUBELLES

En aquest apartat es mostren totes les queixes i les consultes que ha rebut el Síndic de Greuges de Catalunya durant l'any 2008 en les quals es doni la circumstància que el promotor sigui resident de Cubelles, independentment de l'administració a la qual faci referència la queixa que s'hagi presentat. Així, al llarg de l'any el Síndic ha rebut 50 sol·licituds d'actuació, les quals han donat lloc a 8 queixes i 42 consultes.

L'evolució de les queixes i les consultes que procedeixen de Cubelles durant els darrers cinc anys ha experimentat un increment considerable; així, els increments més notoris van ser els dels períodes del 2005 al 2006 (un 142%) i del 2006 al 2007 (un 135%).

En caràcter general, el Síndic rep queixes de manera individual o col·lectiva; tanmateix, les que s'han rebut de persones que resideixen a Cubelles han estat totes individuals i unipersonals.

El mitjà més emprat pels residents de Cubelles per adreçar les consultes al Síndic ha estat el telèfon, seguit immediatament del correu electrònic. Pel que fa a les queixes, la majoria han arribat per correu electrònic (4) i per carta (3). La llengua més emprada en la presentació de queixes ha estat el català (75% dels casos).

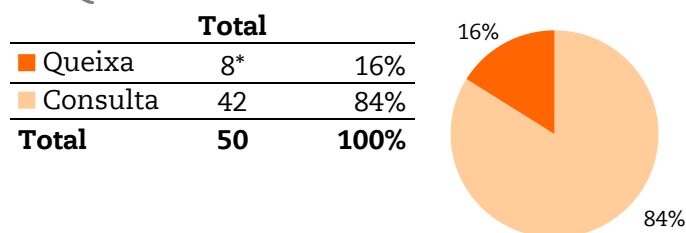
Pel que fa a les administracions a les quals han fet referència les queixes, val a dir que dues feien referència a l'Administració central, i la resta a l'Ajuntament de Cubelles.

Sobre les matèries més freqüents en les queixes i les consultes, les persones que provenen de Cubelles han fet consultes sobretot de temes de consum (17) i sobre l'Administració pública (6); les queixes rebudes han fet referència a qüestions sobre l'Administració pública i els drets (3), al consum (2) i al medi ambient (2).

També s'ha considerat oportú oferir una comparativa de queixes i consultes rebudes per persones de la resta de municipis del Garraf, i també el càlcul de la mitjana de les queixes i les consultes que ha rebut el Síndic de municipis amb característiques poblacionals similars.

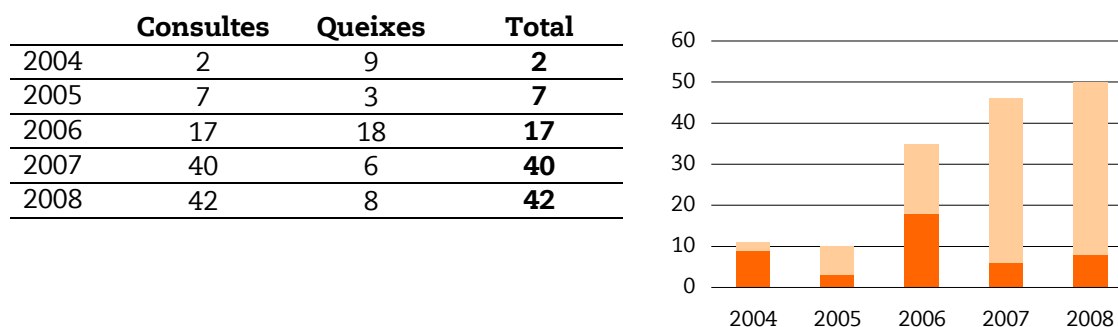
Finalment, i pel que fa a l'estat de la tramitació de les actuacions que s'han iniciat en exercicis anteriors, cal destacar que durant el 2008 s'han finalitzat totes les iniciades els anys anteriors excepte una, i que de les que s'han iniciat el 2008, 3 ja han finalitzat i 5 romanen en tramitació.

### 3.1. Queixes i consultes iniciades el 2008

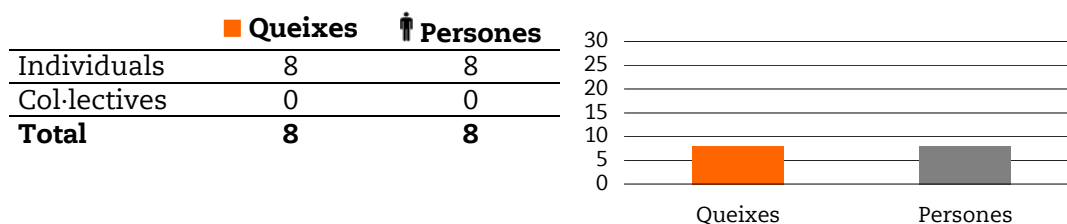


\* De les quals només 6 queixes fan referència a l'Ajuntament de Cubelles.

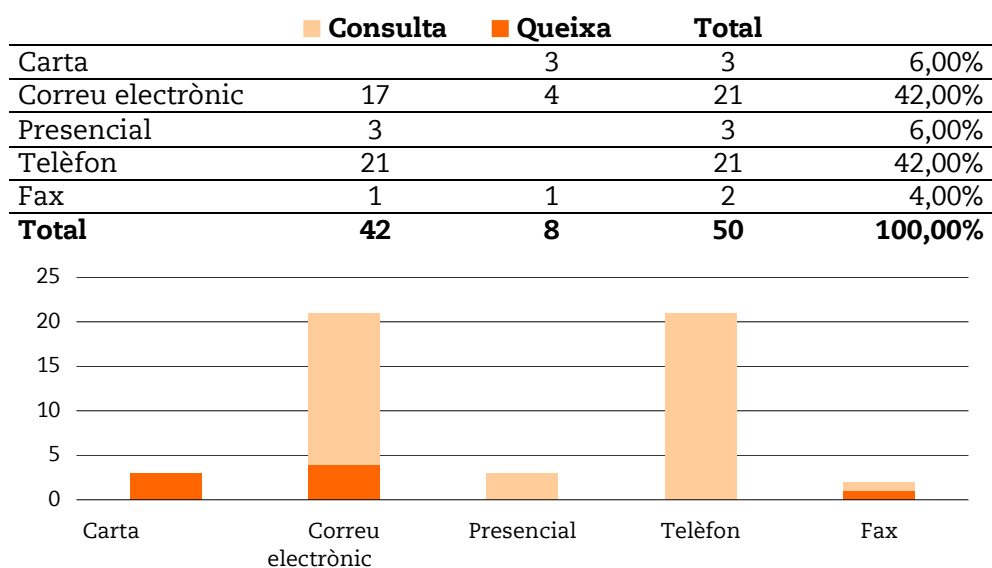
### 3.2. Evolució de les queixes i les consultes a Cubelles durant els darrers cinc anys



### 3.3. Nombre de persones afectades en les actuacions



### 3.4. Forma de presentació de les queixes i les consultes



### 3.5. Administració afectada en les queixes

#### a. Nombre d'administracions afectades en cada queixa rebuda el 2008

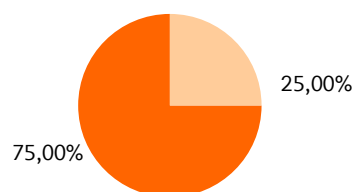
	<b>Queixes</b>
Actuacions amb una administració	8
<b>Total</b>	<b>8</b>

#### b. Tipus d'administracions afectades en les queixes rebudes el 2008

<b>Administració central</b>	<b>2</b>
<b>Administració local</b>	<b>6</b>
Ajuntament de Cubelles	6

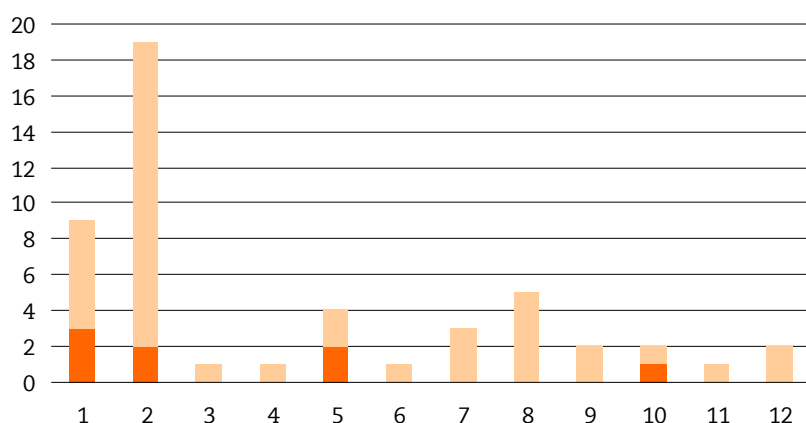
### 3.6. Idioma de presentació de les queixes

	<b>Queixa</b>	
■ Català	6	75%
■ Castellà	2	25%
<b>Total</b>	<b>8</b>	<b>100%</b>



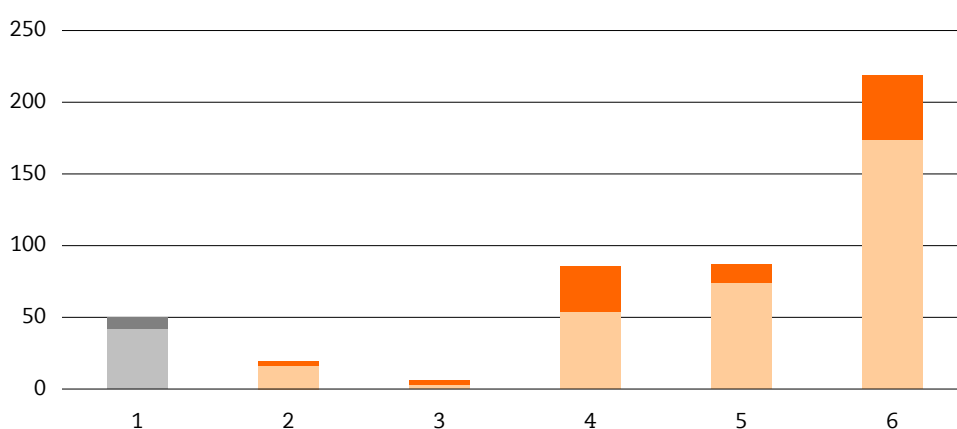
### 3.7. Queixes i consultes procedents de Cubelles segons la matèria

	Q	C
<b>1 Administració pública i drets</b>	<b>3</b>	<b>6</b>
Contractació administrativa i patrimoni	-	1
Funció pública	1	-
Procediment administratiu	2	5
<b>2 Consum</b>	<b>2</b>	<b>17</b>
Serveis	-	3
Subministraments	-	1
Transports públics	2	10
Altres	-	3
<b>3 Cultura i llengua</b>	<b>-</b>	<b>1</b>
<b>4 Immigració</b>	<b>-</b>	<b>1</b>
<b>5 Medi ambient</b>	<b>2</b>	<b>2</b>
Contaminació acústica	1	-
Altres	1	2
<b>6 Relacions laborals</b>	<b>-</b>	<b>1</b>
<b>7 Sanitat</b>	<b>-</b>	<b>3</b>
Atenció primària	-	1
Atenció sociosanitària	-	1
Drets dels usuaris	-	1
<b>8 Seguretat ciutadana i justícia</b>	<b>-</b>	<b>5</b>
Actuació de les forces de seguretat	-	3
Administració de justícia	-	1
Altres	-	1
<b>9 Serveis socials</b>	<b>-</b>	<b>2</b>
Persones amb discapacitat	-	2
<b>10 Tributs</b>	<b>1</b>	<b>1</b>
Tributs locals	1	1
<b>11 Urbanisme i habitatge</b>	<b>-</b>	<b>1</b>
<b>12 Privades o inconcretes</b>	<b>-</b>	<b>2</b>
<b>Total</b>	<b>8</b>	<b>42</b>



### 3.8. Queixes i consultes amb procedència de Cubelles i de la resta de la comarca

	■ Consulta	■ Queixa	Total
1 Cubelles	42	8	50
<hr/>			
	■ Consulta	■ Queixa	Total
2 Canyelles	16	3	19
3 Olivella	3	3	6
4 Sant Pere de Ribes	54	32	86
5 Sitges	74	13	87
6 Vilanova i la Geltrú	174	45	219
<b>Total</b>	<b>321</b>	<b>96</b>	<b>417</b>



### 3.9. Queixes i consultes procedents de Cubelles respecte de les que procedeixen de municipis de poblacions amb grandàries similars

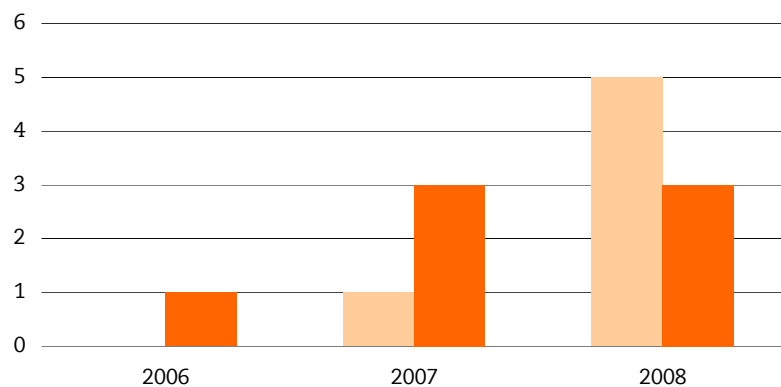
Municipi	†**	■ Consulta	■ Queixa
Cubelles	12.773	42	8
Mitjana de municipis similars*	12.684	28	11

\* Per calcular aquesta mitjana, s'han utilitzat les dades dels municipis següents: Sant Sadurní d'Anoia (11.790 habitants), Vilanova del Camí (12.208 habitants), la Seu d'Urgell (12.703 habitants), Mollerussa (13.086 habitants), Corbera de Llobregat (13.133 habitants) i Canet de Mar (13.181 habitants).

\*\* Font: IDESCAT, dades de població de l'any 2007

### 3.10. Estat de tramitació de les queixes que provenen de persones de Cubelles

	■ En tramitació	■ Finalitzades	Total
Iniciades durant el 2006		1	<b>1</b>
Iniciades durant el 2007	1	3	<b>4</b>
Iniciades durant el 2008	5	3	<b>8</b>
<b>Total</b>	<b>6</b>	<b>7</b>	<b>13</b>



## **4. ANÀLISI DE LES ACTUACIONS DEL SÍNDIC TRAMITADES DURANT EL 2008**

Durant l'exercici 2008 s'han rebut un total de 42 consultes (enteses com a actuacions que inicialment no generen l'obertura d'una queixa) de residents a Cubelles. S'han tramitat amb l'Ajuntament un total de 11 queixes, de les quals 9 s'han obert dins de l'exercici.

### **4.1. Les consultes**

Tal com ja s'ha detallat en l'epígraf 3.7 d'aquest informe, la distribució per matèries de les consultes al Síndic provinents de residents al municipi de Cubelles presenta una distribució molt equilibrada entre el conjunt de problemàtiques plantejades.

Això no obstant, val la pena assenyalar que un 24% de les consultes tenen a veure amb el transport, majoritàriament ferroviari. Altres àmbits sobre els quals s'ha rebut un nombre més alt de consultes han estat aspectes relatius al procediment administratiu i sobre seguretat ciutadana.

### **4.2. Les queixes**

#### **Administració pública i drets, i participació en els afers públics**

En aquest capítol, cal fer esment de tres queixes que s'incardinen en el motiu més habitual de l'obertura de queixes: la manca de resposta de l'Administració als escrits dels veïns. Són queixes en què es demanava la intervenció municipal amb relació a la neteja d'un solar (Q 00613/08), sobre millores a la travessia de la C-31 (Q 00887/08), i per manca de resposta a un escrit sobre la problemàtica en matèria d'aigües (Q 01961/08). En tots tres casos, l'Ajuntament va respondre les persones interessades un cop el Síndic va fer la petició d'informe, i el Síndic ha recordat a l'Administració el deure legal de respondre les persones interessades dins de termini.

En una altra queixa per manca de resposta de l'Ajuntament a un escrit de la persona interessada, relatiu a unes afectacions d'un immoble de titularitat municipal per enfonsament de la teulada (Q 05172/07), l'Ajuntament ha explicat al Síndic que va impermeabilitzar la paret mitgera a l'alçada de la planta segona per tal d'evitar possibles filtracions d'aigua a l'immoble veí, i que havent tret a subhasta les propietats municipals esmentades, va quedar deserta tant a la del mes de novembre de 2007, com a la de març de 2008. La resposta municipal està en estudi i verificació.

En el camp de la participació en els afers públics, s'ha tramitat una queixa (Q 00522/08) sobre la manca de lliurament d'una determinada documentació municipal vinculada a la policia local. En aquest cas, el Síndic no va apreciar cap irregularitat en l'actitud municipal perquè va considerar que el document sol·licitat era una eina de treball, de caràcter intern.

Això no obstant, el Síndic va suggerir a l'Ajuntament que motivés la resposta facilitada a la persona interessada i li donés la màxima informació possible, d'acord amb el principi de transparència. D'aquesta manera, es va suggerir que en la informació que es proporcionés s'incorporessin els aspectes del document que fessin referència als seus objectius i als diferents aspectes tractats, de manera que el reclamant disposés de prou coneixement sobre la intenció i el possible programa de millora d'aquest ajuntament

quant a la tasca de servei públic encomanada a la policia local. En el moment de tancar aquest informe no s'ha rebut la resposta de l'Ajuntament.

### **Infància i adolescència**

Dins l'àmbit d'actuació que fa referència a problemàtiques vinculades a infants i adolescents, es va obrir una queixa relativa a unes denúncies presentades contra uns menors per la policia local (Q 02215/07).

Un cop sol·licitada la informació a l'Ajuntament, el Síndic va tenir constància del decret d'alcaldia pel qual es deixaven sense efecte les sancions als menors, motiu pel qual el Síndic va considerar que s'havia corregit l'actuació administrativa i no era necessària cap més intervenció de la institució.

Això no obstant, el Síndic va fer unes consideracions a l'Ajuntament perquè tingués en compte que el tracte als menors d'edat requereix una atenció i una informació específiques d'acord amb la seva condició de menors. El desconeixement dels infants de la normativa i dels seus drets requereix que l'Administració els informi acuradament i que incorpori a la seva intervenció un vessant educatiu.

### **Medi ambient i qualitat de vida**

Una persona es va queixar de la manca d'intervenció municipal en un cas de molèsties per escalfors derivades, suposadament, d'un aparell d'aire condicionat d'un establiment (Q 03944/07).

Un cop analitzada la documentació que la mateixa persona interessada va lliurar a la institució, el Síndic va exposar-li que, a diferència del que succeeix amb la contaminació acústica, la contaminació derivada d'escalfors no està regulada, de manera que la persona afectada per una situació com aquesta es veu obligada a acudir a l'empara judicial en jurisdicció civil.

Així mateix, el Síndic va suggerir a l'Ajuntament que seria oportú regular aquestes situacions a escala local, regulació que podria anar en la línia del que han fet alguns ajuntaments en supeditar la instal·lació al compliment de condicions, tant pel que fa a l'emplaçament com pel que fa a la conducció de la sortida d'aire a les aigües de condensació.

Ahora li va assenyalar que li podria ser útil la regulació que recull el Reial decret 1027/2007, de 20 de juliol, pel qual s'aprova el reglament de les instal·lacions tèrmiques als edificis, i que possiblement una regulació com aquesta podria ajudar a donar una resposta a les reclamacions que sorgeixen arran de la generalització d'aquestes instal·lacions entre la població i les molèsties que porta associades una instal·lació incorrecta.

D'altra banda, el Síndic també va rebre una queixa sobre el soroll exagerat provocat per unes línies d'alta tensió (Q 03696/08). Un cop estudiada la problemàtica, es va arribar a la conclusió que l'ens causant del soroll era una entitat de naturalesa estatal i així se li va fer saber a la persona interessada perquè pogués adreçar-se al Defensor del Poble.



## Serveis socials

Dins l'àmbit dels serveis socials es va tramitar una queixa sobre dèficits de funcionament en el servei d'ajut a domicili durant els períodes de vacances o els dies festius (Q 05333/07). Durant la tramitació de la queixa, es va arribar a la conclusió que l'assumpte entrava dins de les competències del Consell Comarcal del Garraf.

En aquest cas, de la informació rebuda del mateix ajuntament i també del Consell Comarcal del Garraf es va deduir que es tractava d'un problema de manca de personal adequat per fer les substitucions, i que s'havien pres mesures per procurar que en el futur no es produïssin aquests buits durant els períodes de vacances i per mantenir el servei en els ponts entre dies festius.

També es va explicar a la institució que s'havien orientat les persones sobre altres procediments que podien comportar un suport addicional per a les persones usuàries d'aquest servei d'ajut a la higiene o el condicionament per a persones amb discapacitat en funció de la seva situació de dependència.

Amb tot, el Síndic va considerar oportú incidir –d'acord amb la voluntat, també expressada per ambdues institucions, d'anar millorant i potenciant els serveis socials per a les persones del municipi– en la necessitat que, amb vista als propers períodes de vacances, s'arbitrin les mesures necessàries per garantir la continuïtat d'aquest servei, que resulta fonamental per al benestar de les persones usuàries, i que se les informi amb prou antelació de les modificacions que es puguin produir en el servei.

## Tributs

Durant aquest exercici, s'ha obert una queixa referida a la manca d'aplicació de l'exempció de l'impost de vehicles de tracció mecànica per a persones amb discapacitat, tema en el qual l'Ajuntament va adoptar mesures un cop presentada la queixa, la qual cosa va provocar el desistiment de la persona interessada, sense que el Síndic hagués fet cap petició d'informació a l'Ajuntament (Q 00874/08).

## Urbanisme i habitatge

En aquest camp, s'està tramitant una queixa sobre la negativa municipal a atorgar una llicència de primera ocupació a uns habitatges d'una zona residencial (Q 01981/07).

De la documentació rebuda de l'Ajuntament durant el mes de març de 2009, se'n desprèn que la manca de concessió de la llicència de primera ocupació als habitatges en una de les fases d'aquesta promoció obeeix al fet que la seva construcció no compleix les condicions de la llicència d'obres, motiu pel qual l'Ajuntament ha intentat resoldre la problemàtica a través de la mediació. Com que no ha estat possible arribar a cap acord, l'Ajuntament ha informat el Síndic de la futura incoació de l'expedient sancionador.

Aquesta queixa roman en estudi en el moment de tancar aquest informe, atesa la recent rebuda de la informació.



## 5. SEGUIMENT DEL CONVENI

El conveni subscrit entre el Síndic de Greuges de Catalunya i l'Ajuntament de Cubelles fa palesa la voluntat municipal de sotmetre's a una supervisió singular des de l'òptica dels drets de les persones.

Pel que fa al seguiment de les obligacions derivades del conveni, cal dir que a hores d'ara la bústia de recollida de queixes ja està instal·lada (a l'Oficina de Participació i Informació Ciutadana, c. Joan Roig i Piera, 3 i 5), s'ha divulgat un fullet informatiu sobre l'abast del conveni, el Síndic ha iniciat una relació quinzenal amb l'Ajuntament sobre el seguiment de les queixes, s'ha realitzat un desplaçament al municipi per atendre les persones, i ara es presenta l'Informe anual 2008.

Pel que fa al conjunt de Catalunya hi ha cinc convenis subscrits equiparables al de Cubelles, un altre aprovat ja pel plenari municipal, i molts d'altres en estudi.

SÍNDIC

EL DEFENSOR  
DE LES  
PERSONES

**Síndic de Greuges de Catalunya**

Passeig de Lluís Companys, 7

08003 Barcelona

Tel. 933 018 075 Fax 933 013 187

[sindic@sindic.cat](mailto:sindic@sindic.cat)

[www.sindic.cat](http://www.sindic.cat)

